

Editorial

El transporte aéreo vuelve a ser el centro de interés con dos importantes noticias de distinto signo.

La primera hace referencia al más grave accidente aéreo ocurrido en los últimos años en España. Un avión de Spanair sufrió una salida de pista y un incendio al despegar del aeropuerto de Barajas causando 153 muertos y 19 heridos. Las causas del accidente no están aún claras, aunque el avión había despegado con una hora y media de retraso por problemas técnicos.

La segunda es el anuncio de fusión entre Iberia y British Airways para crear el tercer grupo de transporte aéreo del mundo por ingresos y el quinto por volumen de pasajeros, con una flota de 450 aviones y más de 200 destinos en 100 países. Esta fusión culmina un proceso de coordinación de vuelos e intercambio de acciones de ambas compañías en los últimos años. La operación se llevará a cabo mediante la creación de una nueva sociedad que englobará el accionariado de ambas compañías. Continúa así la dinámica de fusiones en el sector, ante el recrudescimiento de la competencia con las compañías de bajo coste y la debilidad de la demanda de viajes aéreos en el contexto económico actual.

También hay movimiento empresarial en otros sectores, aunque de la mano de compra de operadores, como en el transporte de viajeros en autobús. El Boletín recoge la noticia de la compra del operador De Blas por parte de la empresa inglesa Arriva. Esta última empresa, que ya tiene una presencia destacada en Galicia, se hace con las 34 líneas metropolitanas de De Blas en el suroeste de la Comunidad de Madrid, una de las áreas de mayor crecimiento poblacional y de actividad económica en los últimos años. Es la repetición, aunque a una escala menor, del proceso de adquisición de compañías españolas como Alsa y Continental Auto por parte del operador inglés National Express.

Otra noticia interesante en el transporte metropolitano de la Comunidad de Madrid es la puesta en marcha de nuevos servicios ferroviarios de Cercanías entre Atocha y Chamartín a través del segundo túnel que comunica ambas estaciones. Esto ha conllevado una reorganización de las líneas, de forma que se minimizan los transbordos en la estación de Atocha,

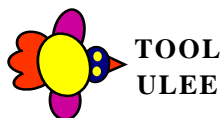
que se encontraba al límite de capacidad debido a la congestión en algunos andenes. Cuando la estación de Sol esté finalizada en 2009 se completará todo el esquema previsto, y que busca aumentar la cuota del transporte público en toda el área metropolitana.

Aunque en esta competencia entre transporte público y privado, el segundo mantiene su volumen de actividad. Esto es por lo menos lo que indica la Asociación Española de Aparcamientos y Garajes (ASESGA), según noticias recogidas por el Boletín, y que señala una facturación total prevista en el sector para 2008 de 1.200 millones de euros con un total de 12.000 empleos.

Otra noticia relacionada directamente con el transporte privado es la bajada en el precio de los vehículos tanto usados como nuevos debido al fuerte descenso de la demanda de compra en el contexto económico actual. La previsión es que el precio medio de venta de los turismos baje un 4% en el total del año, de forma que el valor medio de compra de un turismo sea de poco menos de 22.000 euros. Esto rompería la tendencia alcista a unidades y precios de los últimos años, en los que de manera sistemática se iban batiendo récords de la industria automovilística.

El transporte de mercancías vuelve a ser también objeto de atención con el comienzo de las actividades de depósito de contenedores en el Parque Logístico de Ribarroja en Valencia. Esta plataforma es la pieza inicial de la Estrategia Logística de la Generalitat Valenciana, que tiene prevista la implantación de ocho parques logísticos en el horizonte 2015. La zona de depósito para 30.000 contenedores asociados al tráfico de mercancías del Puerto de Valencia es sólo una de las funcionalidades de un Parque contará con áreas logísticas y terciarias específicas para actividades de transporte, además de un aparcamiento de pesados para cerca de 1.000 vehículos. Todo ello en una superficie total de más de 1.000.000 de metros cuadrados.

Por último, el gráfico de este Boletín muestra la evolución del precio del combustible en España en los últimos meses. Aunque todavía lejos de los precios de hace un año, ha comenzado la vuelta a la normalidad. Queda por ver el nivel al que se estabilizará.



TOOL
ULEE

Plaza de Manuel Gómez Moreno, 2 (AZCA). 28020 - Madrid. España
Tel.: +34 91 418 34 98 Fax: +34 561 60 54
www.toolulee.es www.transportool.com transportool@toolulee.es

GRAVE ACCIDENTE EN EL AEROPUERTO DE BARAJAS**La tragedia aérea de Barajas se salda con 153 muertos y 19 heridos, varios de ellos graves**

Según las primeras hipótesis, se habría incendiado el motor izquierdo del avión en el momento del despegue, lo que provocó que se saliese de pista, se incendiase y terminase prácticamente desintegrado. Ya se han recuperado las cajas negras del aparato, que, al parecer, pudo chocar con la propia pista en la maniobra de despegue. (El Mundo, 20/08/2008).

153 muertos en el peor siniestro aéreo de los últimos 25 años

El accidente se ha producido más o menos a un kilómetro de la Terminal 4, en la Pista 36, la más apartada y conocida como La Isla. El incendio provocado por el avión ha quedado extinguido minutos después de las 17.00. El vuelo ha salido con una hora y media de retraso, posiblemente por problemas técnicos, extremo que aún no ha sido confirmado por la compañía ni por AENA. (El País, 20/08/2008).

Un accidente aéreo en el aeropuerto de Madrid-Barajas deja 153 muertos al salirse de pista un avión de Spanair

Tras el siniestro, decretó el estado de emergencia y suspendió durante cerca de dos horas todas las operaciones. El aparato estaba en carrera y cuando ha superado el punto de rotación, en el que tiene que empezar a elevar el morro, la maniobra no ha tenido éxito. Acto seguido se ha salido de pista y se ha desatado un incendio que ha afectado al aparato y a una zona de pastos próxima. (ABC, 20/08/2008).

ANUNCIO DE FUSIÓN ENTRE IBERIA Y BRITISH AIRWAYS**Iberia y British Airways esperan cerrar su fusión en menos de un año**

Para Walsh, la decisión anunciada supone poner encima de la mesa la creación de la tercera compañía aérea del mundo, “manteniendo cada una su propio nombre”, con la quinta flota del mundo al tener 450 aviones. (ADN, 29/07/2008).

Iberia y British Airways negocian su fusión para crear la tercera mayor aerolínea del mundo

El gigante que nacerá de esa integración será la mayor tercera aerolínea del mundo por ingresos y la quinta por número de pasajeros, según ha afirmado el consejero delegado de la británica, Willie Walsh, en Madrid. (...)

La nueva compañía tendrá una flota de más de 450 aviones y más de 200 destinos en 100 países, cubriendo África, Asia y América del Norte -British Airways- y todo el área latinoamericana -Iberia-. (El Mundo, 29/07/2008).

Iberia y British Airways se fusionarán en meses para crear la tercera aerolínea mundial

El proceso va a ser, según Conte, “totalmente diferente al que llevaron a cabo en el 2004 Air France y KLM”, porque aquel consistió en una ampliación de capital de la aerolínea francesa para comprar las acciones de la holandesa, mientras que este caso “se va a crear una sociedad con el accionariado de ambas líneas aéreas. (La Vanguardia, 29/07/2008).

EL PARQUE LOGÍSTICO DE VALENCIA**El Consell inaugura el área de contenedores del Parque Logístico de Ribarroja de Turia**

Al respecto, resaltó que el “gran centro de servicios para el sector del transporte de mercancías que es el Parque Logístico de Valencia supone un gran apoyo y servicio a las actividades del Puerto de Valencia, líder en el Mediterráneo Occidental y en pleno proceso de expansión y crecimiento”. (Las Provincias.es, 16/07/2008).

El parque logístico de Riba-roja acogerá desde octubre 30.000 contenedores del puerto

A este respecto, Flores añadió que la intención del Consell es que Ferrocarrils de la Generalitat Valenciana (FGV) pueda ofrecer este servicio a través de alguna sociedad mixta, “y optar así a liderar no sólo el sector del transporte de viajeros, sino también el de mercancías”. (Levante, 16/07/2008).

El Parque Logístico de Valencia, ubicado en Ribarroja, alberga desde el lunes sus primeros contenedores

Cabe añadir que el Parque Logístico de Valencia dispone de 330.000 metros cuadrados para albergar unos 30.000 contenedores, y cerca de 800.000 metros cuadrados más para edificios, naves industriales y servicios de logística y transporte de mercancías, a los que habría que añadir por encima de las 1.000 plazas de aparcamiento para camiones. (Nexolog.com, 17/07/2008).

AUMENTO DE CAPACIDAD EN LAS CERCANÍAS DE MADRID**Magdalena Álvarez inaugura el nuevo “túnel del orgullo” entre Atocha y Chamartín**

Serán en concreto los 150.000 usuarios de las líneas C3 (Aranjuez) y C4 (Parla) que dejarán de hacer transbordo en Atocha para dirigirse al centro y norte de Madrid, y los 100.000 viajeros de la C5 (de Móstoles a Fuenlabrada) que transbordarán “más rápido” al incrementarse la frecuencia de los trenes. (El Mundo, 09/07/2008).

El segundo túnel de Cercanías entre Atocha y Chamartín abre hoy sin parada en Sol

La ministra Magdalena Álvarez dijo hace unas semanas que, “una vez se hayan terminado las pruebas de circulación y estén en condiciones todos los elementos necesarios para garantizar la seguridad”, los trenes desde Atocha podrán circular por este segundo túnel hasta llegar a Chamartín, eso sí, sin parar en la estación de Sol ya que aunque su construcción está finalizada, falta todavía ser sometida a las tareas de revestimiento y arquitectura. (20Minutos, 09/07/2008).

Atocha y Chamartín estarán unidas cada cuatro minutos por Cercanías

El servicio de Cercanías de Renfe, con casi un millón de viajeros diarios, dará un cambio sustancial a partir del próximo lunes. Se duplica la frecuencia del eje de la Castellana, se crea el horario «semipunta» y se incorporan 140 nuevos trenes, según informó ayer el director de Cercanías de Madrid, Lucas Calzado. (ABC, 13/09/2008).

COMPRA DE EMPRESAS EN EL SECTOR DEL TRANSPORTE DE VIAJEROS POR CARRETERA**La británica Arriva compra la firma de autobuses De Blas por 100 millones de euros**

Las empresas británicas de transporte público se han lanzado en los últimos años a un agresivo proceso de expansión en España. Además de la presencia de Arriva, el grupo National Express lidera el sector de autobuses gracias a la compra de Alsa y Continental Auto. (Expansión, 03/07/2008).

La firma británica de transporte de viajeros Arriva compra De Blas

Arriva pretende seguir la senda de expansión emprendida por su rival National Express en la península Ibérica. La compañía británica ampliará su negocio en Madrid con la compra de la empresa De Blas, por la que pagará 99,25 millones de euros. La firma adquirida explota 34 rutas interurbanas, además de ser propietaria de parte del intercambiador de Príncipe Pío. (Cinco Días, 04/07/2008).

Arriva triplicó en un año su plantilla y duplicó su flota de autobuses

Sin embargo, la operación que más ha incrementado su capacidad ha sido la reciente adquisición de la firma De Blas, también con sede en la capital española. La empresa dispone de 222 vehículos y 679 trabajadores, que atienden 34 rutas en el suroeste de la comunidad, fundamentalmente entre Alcorcón, Móstoles, Navalcarnero, Fuenlabrada, Villaviciosa y el norte de la capital. (La Voz de Galicia, 09/07/2008).

BAJADA DEL PRECIO DE LOS COCHES**La escasez de la demanda obliga a bajar los precios [de los coches]**

El coste medio de los coches que se compraron los clientes españoles retrocedió el 2,5% durante los primeros siete meses del ejercicio, lo que proporciona una buena noticia en plena tempestad: en los dos últimos meses, la caída de los precios se ha atemperado -se redujo un 1,8% en el mes de junio-. (Cinco Días, 14/08/2008).

El valor medio de un turismo es de 21.850 €

Por otra parte, la patronal prevé una disminución del precio real de los coches del 3,7% para este año, aunque esta fuerte bajada de los costes no será mantenible por largo tiempo, debido a que las tarifas tenderán a subir conforme los nuevos modelos más ecológicos y con mejor rendimiento energético salgan al mercado. (El Periódico Mediterráneo, 17/08/2008).

El precio de los coches usados baja un 5% en agosto, el mayor descenso del año

El descenso de los precios registrado en agosto, el mayor del año, es consecuencia directa de la debilidad de la demanda de vehículos usados, afectada por la subida continuada de los tipos de interés y las restricciones crediticias de las entidades españolas ante la crisis internacional. (El Economista, 23/09/2008).

EL SECTOR DE APARCAMIENTOS MANTENDRÁ SU ACTIVIDAD EN 2008**Asesga prevé que la facturación de aparcamientos 2008 se mantenga en 1.200 millones**

El presidente de Asesga se mostró confiado en que la cifra de negocio del sector no se verá afectada por la crisis económica, ya que, de acuerdo con sus palabras, las personas que “necesitan” este modo de transporte “van a seguir usándolo”. El informe, en el que se dio a conocer la cifra del sector en 2007, revela que el negocio de los aparcamientos y garajes da empleo a unas 12.000 personas....(Cotizalia.com, 22/09/2008).

El sector de aparcamientos y garajes se mantiene “estable” a pesar de la crisis

Además, cada plaza de aparcamiento genera una economía inducida, tanto desde el punto de vista de las actividades empresariales como desde un punto de vista del consumo de los usuarios, que se cifra en unos beneficios en su área de influencia de entre 35 y 40 euros por plaza y día. (InmoDiario.es, 22/09/2008).

Los aparcamientos prevén facturar este año otros 1.200 millones

La inversión en un aparcamiento construido fuera de la vía pública se sitúa, de acuerdo con la ubicación y el grado de sofisticación, entre los 10.000 y los 25.000 euros por plaza, y suele recuperarse en un plazo de entre 8 y 12 años, mientras que en la vía pública, el coste inicial no supera los 350 euros. (Cinco Días, 23/09/2008).

TOOL ULEE REALIZA LOS ESTUDIOS DE DEMANDA Y DE TRAFICO DE LOS NUEVOS APARCAMIENTOS DE SERRANO EN MADRID

TOOL ULEE ha sido la consultora designada por el consorcio Iridium Aparcamientos – Cintra Aparcamientos para la realización del estudio de demanda para el concurso de la concesión de tres nuevos aparcamientos subterráneos en la Calle Serrano en Madrid, en una de las zonas de mayor actividad comercial y cultural de la capital española. Hay que señalar que TOOL ULEE es miembro de ASESGA (Asociación Española de Aparcamientos y Garajes).

Se trata del concurso de concesión de aparcamientos de mayor volumen hasta la fecha en España con una inversión estimada de 120 Millones de euros para un total de más de 3.000 plazas de aparcamiento, tanto de residentes como para rotación, junto con la remodelación de la Calle Serrano.

Además, TOOL ULEE elaboró un estudio para la previsión de los efectos que los diversos métodos constructivos posibles (por su ocupación del espacio y desvíos de tráfico necesarios) van a inducir en el tráfico en la red de la zona.

El tráfico de mercancías en el Puerto de Valencia aumentó un 6,25 por ciento en los cinco primeros meses del año, en un periodo en el que el tráfico de mercancías en la red de puertos públicos creció un 3,71%,... (Panorama-Actual.es, 17/07/2008)

Spanair suprime 1.100 empleos y deja en tierra 15 aviones para capear la crisis (Cinco Días, 17/07/2008)

AENA perdió pasajeros en 27 de los 45 aeropuertos en junio (Cinco Días, 17/07/2008)

Alicante y Oviedo no tienen carriles bici, mientras que en Vitoria y Pamplona hay un Km por cada 5.000 habitantes. (Consumer Eroski, 07/2008)

Santiago [de Chile] es recorrido por unos 6.500 autobuses, de los cuales 2.090 deberán incorporar filtros descontaminantes y utilizar combustibles más limpios gradualmente, entre el 2009 y 2011. (El País, 15/08/2008)

El tranvía de Alicante cumple cinco años en servicio con más de 6,5 millones de usuarios. El Tram triplica en 4 años el número de viajeros y se convierte en el más utilizado (Las Provincias, 17/08/2008)

El Ayuntamiento presenta el estudio realizado para la implantación de la ORA. Avilés necesita 8.100 aparcamientos para cubrir la demanda en el centro. (La Voz de Asturias, 21/08/2008)

Sólo uno de cada diez malagueños elige el transporte público para desplazarse al trabajo (Diario Sur, 09/09/2008)

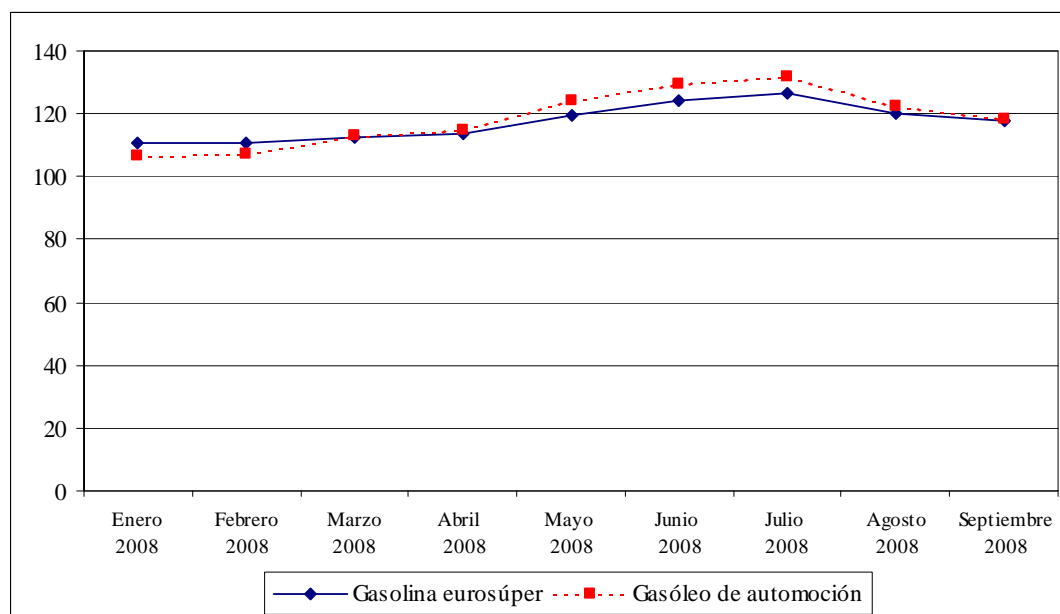
[Barcelona]. El valor de las licencias de taxi cae el 40% el último año...No hace más de un año se habían llegado a pagar 180.000 e incluso 190.000 euros. (La Vanguardia, 10/09/2008)

El carril bici [de Sevilla] se amplía con 25 tramos a partir de 2009. Ya está diseñada la red complementaria, que sumará 30 km a los 77 que ya están construidos (20minutos.es, 17/09/2008)

Las obras del túnel ferroviario del AVE bajo la calle Serrano durarán dos años y medio (ABC, 27/09/2008)

El transporte de viajeros rechaza reducir las concesiones a 15 años (El País. Edición Galicia. 29/09/2008)

EVOLUCIÓN DEL PRECIO DEL COMBUSTIBLE DE AUTOMOCIÓN EN ESPAÑA. CÉNTIMOS DE EURO POR LITRO. ENERO 2008 – SEPTIEMBRE 2008



Fuente: Ministerio de Industria, Comercio y Turismo

Coordinación del número: Oscar Martínez Álvaro
Comité de Redacción: Oscar Martínez Álvaro, Pedro Barea
Edición: Pedro Barea, Mónica Ballesteros