

Editorial

Este editorial comienza, al igual que el anterior Boletín, por el final del número. La coyuntura económica se traduce en un descenso del tráfico portuario del 17% en los seis primeros meses del 2009 respecto a los mismos meses del año anterior. Las caídas han alcanzado hasta el 30% en el segmento de los graneles. Esta disminución del tráfico portuario es absolutamente insólita en un mercado acostumbrado a un crecimiento imparable.

En este contexto de crisis, el relanzamiento de la inversión en obra pública parece que va a canalizarse a nivel estatal mediante un nuevo plan de infraestructuras de transporte, que contempla fondos adicionales a la inversión presupuestaria. Dentro del abanico de soluciones planteadas, las principales oportunidades se centran en las iniciativas y sistemas de colaboración público-privado para el desarrollo de infraestructuras.

Y esto enlaza muy directamente con el potencial de las constructoras españolas para aceptar el reto de participar en la financiación dentro de esquemas que vienen a ser variantes más o menos imaginativas del esquema concesional clásico. Aparte de su experiencia en España, la diversificación de las constructoras españolas hacia el sector de las concesiones de infraestructura se ha dirigido en gran medida a las oportunidades de los mercados americanos. Y allí, las concesionarias españolas de autopistas están teniendo que hacer frente a inversiones adicionales por causas sobrevenidas. Las soluciones que se manejan consisten en la ampliación de los plazos de adjudicación o el incremento tarifario, en contraste con la elección adoptada en España para sufragar las obras adicionales encargadas a las diez concesionarias responsables de la conservación y mantenimiento de las autovías de primera generación: el otorgamiento de un préstamo participativo en condiciones ventajosas.

Dentro del proceso de internacionalización de nuestras concesionarias, no puede dejar de reflejarse la ampliación del Canal de Panamá, una obra de mastodónticas inversiones no exenta de riesgos: los riesgos derivan en primer lugar de los muchos proyectos alternativos de “canales secos” ferroviarios, en el sur de México y Centroamérica. Pero también existe una amenaza nada desdeñable derivada del cambio climático: con la fusión de los hielos árticos es previsible que pueda llegar a abrirse el famoso “Paso del Norte” que los marinos británicos buscaron infructuosamente durante más de dos siglos.

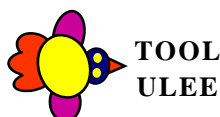
Precisamente, en la lucha contra el cambio climático están tomando cuerpo intentos de todo tipo, como el proyecto Movele, que consiste en la introducción en el plazo de dos años de dos mil vehículos eléctricos y en la instalación de puntos de recarga. Esta medida contribuirá a eliminar los problemas asociados al uso de combustibles fósiles como la exposición a escaladas de precios y los impactos ambientales. Indudablemente, el impacto directo de este plan es mínimo, pero va consolidando una tendencia que parece irreversible y que está abriendo nuevos nichos de mercado en negocios considerados como maduros, cosa que bien puede ocurrir con los puntos de recarga en aparcamientos.

Y reforzando este cambio estructural de un mercado supuestamente maduro y sencillo, es de destacar la tendencia a construir nuevos aparcamientos en entornos hospitalarios. El mecanismo concesional vuelve a abrir una vía de solución de un problema muy serio, pero que choca con las reacciones negativas de los usuarios habituados al vehículo privado. Las subvenciones indiscriminadas a los empleados para vencer estas resistencias, basadas en consideraciones sociales, no parecen muy consistentes con las llamadas a la potenciación del transporte público o del coche compartido que se hacen reiteradamente desde las Administraciones responsables del transporte, la energía y el medio ambiente. Al menos desde el punto de vista conceptual, sería conveniente una reflexión para que las políticas sectoriales fueran convergiendo.

Por otra parte, la captación de viajeros por el tren de alta velocidad está teniendo múltiples consecuencias. Una de ellas es la interposición de denuncias por parte de los empresarios del transporte regular de viajeros en carretera, por competencia desleal con tarifas subvencionadas

Otra de las consecuencias de dicha competencia es la reducción de Iberia, por primera en vez en su historia, de los precios ofertados para el mayor corredor aéreo europeo, la ruta Madrid - Barcelona. Parece que la competencia intermodal es más que una expresión académica.

Y para terminar con un cierto espíritu positivo, debe mencionarse la recuperación incipiente del mercado de automóviles aún empañada por la tendencia de los segmentos de vehículos de mercancías que todavía no han conseguido reactivar su demanda.



**TOOL
ULEE**

Labastida 13, 4ª planta. 28034 – Madrid (España)
Tel: (+34) 911 102 821 Fax: (+34) 913 582 611
www.toolulee.es www.transportool.com transportool@toolulee.es

NUEVO PLAN DE INFRAESTRUCTURAS**Fomento empezará a negociar el nuevo plan de infraestructuras este mes**

El Ministerio de Fomento celebrará este mes de julio dos cumbres monográficas con empresas de la construcción y el transporte para perfilar el plan extraordinario de infraestructuras que diseña con un presupuesto inversor de 15.000 millones de euros, y que contempla la participación privada. (Cinco Días, 03/07/2009).

Fomento presentará a finales de año su plan extraordinario de infraestructuras

El Ministerio de Fomento prevé presentar antes de fin de año el plan de inversión extraordinaria de infraestructuras que elabora y que contará con el concurso de la financiación privada (...) Esta inversión adicional se ejecutará en el conjunto de la legislatura y se sumará a la inversión presupuestaria de Fomento. (El Economista, 02/07/2009).

Hacienda veta el plan de infraestructuras de Fomento

El Ministerio de Economía y Hacienda no es favorable al plan de infraestructuras diseñado por el Ministerio de Fomento al considerar que podría elevar excesivamente el déficit (...). Creemos que estas noticias son el típico tira y afloja durante la negociación de los presupuestos del año 2010. (Ahorro Corporación, 30/09/2009).

CONCESIONARIOS ESPAÑOLES EN CHILE**Chile solicita 1.400 millones a 4 concesionarias españolas**

Abertis, Cintra, OHL y Globalvía negocian con el Gobierno chileno inversiones por 1.400 millones de euros para realizar obras de mejora en las autopistas que gestionan en el país, no previstas en los contratos concesionales. (Mercados de las Infraestructuras y la Construcción, 01/09/2009).

Gobierno chileno solicita 1.400 millones de inversión a OHL, Cintra, Abertis y Globalvía

Los escenarios en que se trabaja para asegurar el retorno de las inversiones son la ampliación de los plazos de adjudicación o el incremento de tarifas, en caso de que sean las compañías quienes financien los proyectos. Otra alternativa pasa por que las actuaciones corran a cargo de la Administración. (Cinco Días, 25/08/2009).

Negociación de Chile con cuatro concesionarias españolas por incremento de la inversión

Cuatro de las mayores concesionarias españolas de infraestructuras negocian con el Gobierno chileno inversiones por 1.400 millones para mejorar sus autopistas en el país andino. Empresas y Administración discuten el modo en que retornarán las inversiones, con la ampliación de los plazos de explotación como primera opción aunque también se contempla incrementos de las tarifas. (Lacartadelabolsa.com, 25/05/2009).

AMPLIACIÓN DEL CANAL DE PANAMÁ**Panamá asegura que Sacyr ganará dinero en el Canal**

No han faltado cálculos apresurados, siempre officiosos, que hablan de un 6% de Ebitda. El propio responsable del programa de ampliación cree que hay margen en la oferta de Sacyr para ordeñar (sic) un Ebitda de entre un 10% y un 12%. "Panamá no es como España, será muy duro obtener modificados del presupuesto de adjudicación", añaden desde una de las firmas que ha concurrido al concurso. (Cinco Días, 17/07/2009).

Sacyr inicia la construcción de ampliación del Canal de Panamá

Cada nuevo complejo de esclusas será un conjunto integrado por tres cámaras o escalones consecutivos para mover los buques entre el nivel del mar y el del lago Gatún. Las nuevas compuertas permitirán el paso de barcos de mayor calado, conocidos como buques "post-panamax". (El Economista, 26/08/2009).

Panamá examina el ingenio de Sacyr Vallehermoso

Los responsables de Sacyr Vallehermoso saben que, en los próximos cinco años, la mirada del sector constructor internacional estará puesta en la evolución de las obras para la construcción del tercer juego de esclusas del Canal de Panamá, uno de los proyectos más emblemáticos por el volumen de inversión (3.221 millones de dólares, unos 2.221 millones de euros) y por su dificultad técnica. (Expansión, 20/09/2009).

COMPETENCIA AVE - OTROS MODOS DE TRANSPORTE**Iberia contraataca al AVE y rebaja un 14% el puente aéreo**

Iberia, la mayor aerolínea española, ha pasado al contraataque en la ruta entre Madrid y Barcelona (...), para frenar el empuje del AVE. La compañía ha bajado un 14% el precio de los billetes del Puente Aéreo, su producto estrella. El descuento es histórico porque Iberia nunca había reducido el precio de la ruta, al margen de ofertas puntuales. (Expansión, 21/07/2009).

Aerolíneas y autobuses estudian denunciar al AVE ante Competencia

Patronales de transporte de viajeros en autobús y de aerolíneas estudian recurrir ante las autoridades de competencia nacionales y europeas las tarifas que Renfe ha fijado para los billetes del AVE, por considerar que se trata de "precios políticos por debajo de coste y que pueden ser consideradas ayudas de Estado". (El Economista, 21/07/2009).

Empresas de autobuses y aerolíneas rechazan las nuevas tarifas de RENFE

La solicitud de mayor transparencia en la fijación de las tarifas del AVE es una de las principales reivindicaciones que los empresarios del transporte han incluido en un documento con el fin de atajar la crisis y la caída de la demanda que padecen, con un descenso del 20% en el caso del transporte por autobús y del 10% en el transporte aéreo. (Negocios.com, 21/07/2009).

EL AUTOMÓVIL ELÉCTRICO**Industria da el pistoletazo de salida al coche eléctrico con la presentación del proyecto Movele**

El Ministerio de Industria presentará el "Proyecto Movele", dotado con un total de ocho millones de euros y con el que se busca fomentar el uso del vehículo eléctrico en España. (...) En concreto, los compradores de los nuevos vehículos eléctricos podrán acogerse a ayudas que van desde los 750 euros hasta los 20.000 euros. (Europa Press, 08/09/2009).

Presentan el proyecto piloto de movilidad eléctrica

El Proyecto Movele consiste en la introducción en un plazo de dos años (2009 y 2010) dentro de las ciudades de 2.000 vehículos eléctricos, en un colectivo amplio de empresas, instituciones y particulares, así como en la instalación de puntos de recarga. (Nexotrans.com, 10/09/2009).

Presentación del Plan Movele

El Plan Movele cuenta con un presupuesto de ocho millones de euros para subvencionar la compra de estos vehículos y aumentar los puntos de recarga, hoy por hoy anecdóticos. Madrid, Barcelona y Sevilla recibirán 2,6 millones de euros de ayudas mediante un acuerdo de colaboración para la instalación de estos puntos. (Econoticias.com, 22/09/2009).

VENTAS DE COCHES Y CAMIONES**Las ventas de coches siguen su recuperación frente al desplome de las de camiones**

Los turismos y los vehículos industriales prosiguen sus caminos divergentes. Ayer, la patronal de los fabricantes, Anfac, y la de los vendedores, Ganvam, anunció que las matriculaciones de vehículos industriales siguen en la senda depresiva de hace un año. (...) El desplome es más acusado en el segmento de camiones. (...) Estas cifras contrastan con la recuperación de las ventas de turismos. (Cinco Días, 18/09/2009).

ACEA estima que la recuperación del mercado de vehículos comerciales e industriales aún está lejos

La recepción de pedidos para camiones pesados se estancó en unas 25.000 unidades durante el primer semestre de 2009, una cifra equivalente al 85% menos que en el mismo período de 2008. Los vehículos comerciales se espera que vean reducidas este año la producción a la mitad. (Europa-camiones.com, 28/09/2009).

Las ventas de camiones no levantan cabeza y se hundieron un 70% en los 8 primeros meses

Para Anfac y Ganvam, es imprescindible tomar medidas de apoyo a la compra de este tipo de vehículos a corto plazo, al objeto de reactivar la demanda del mercado de industriales, cuyos pedidos están en "mínimos históricos". Los camiones de mayor tonelaje son los más afectados por la caída de la demanda. (Bolsadecamiones.com, 18/09/2009).

PAGO POR APARCAMIENTO EN HOSPITALES**El Hospital Río Hortega ya tiene listo el aparcamiento para empezar a cobrar a fin de mes**

Durante los meses de julio y agosto los ciudadanos pudieron estacionar de forma gratuita en el aparcamiento del hospital pero a finales de agosto o principios de septiembre el aparcamiento será de pago y las tarifas adjudicadas serán de 0,017 euros por minuto, 1,02 la hora y 10,20 el día. (Diario de Valladolid, 21/08/09).

No pagar por aparcar

El Hospital Universitario de Canarias (HUC) afirma que sus trabajadores podrán disfrutar de la plaza de aparcamiento gratuito que están reclamando desde el 2006 (...). Este tema fue el objeto principal de la concentración que protagonizaron ayer los trabajadores del HUC. (La Opinión de Tenerife, 06/08/2009).

Los aparcamientos junto a los hospitales son más caros que en el centro de las ciudades

Desde el minuto cero empieza la cuenta en los aparcamientos de los hospitales de Valencia. El más caro es el parking de Santa Teresa SL del Hospital Universitario Peset Aleixandre, situado junto al centro médico, en la calle Gaspar Aguilar. (El Mercantil Valenciano, 12/08/09).

ESTUDIO DE VIABILIDAD DE UN TRANVÍA EN SEGOVIA

Tras el correspondiente concurso público, TOOL ULEE ha resultado adjudicatario del estudio para determinar la viabilidad de un sistema tranviario en la ciudad de Segovia y su entorno.

Los trabajos han incluido una campaña de encuestas a usuarios y no usuarios, aforos de tráfico en todos los ejes viarios relevantes, contacto con la mayoría de los fabricantes de material móvil, etc.

Con todo ello se han calibrado los correspondientes modelos de comportamiento que han permitido verificar la posibilidad técnica de la implantación, pese al elevado coste que implicaría. Por otra parte, la relativamente baja demanda haría preciso unas enormes compensaciones de equilibrio.

Por ese motivo, se ha propuesto una aproximación flexible por etapas, partiendo de unos sistemas basados en autobuses de tracción híbrida sobre plataforma reservada y estaciones específicas. De esta manera se podría prestar un servicio de muy alta calidad y accesibilidad 100%.

Se trataría de una adaptación del concepto BRT ("Bus Rapid Transit") a demandas reducidas, haciendo hincapié en la calidad y rapidez de la prestación reduciendo al mínimo los impactos ambientales en las zonas más sensibles, como el Casco Histórico.

Fomento ha desbloqueado el *plan renove* de las autovías más antiguas comprometiéndose a facilitar a las concesionarias un préstamo participativo de 300 millones de euros. (Mercados de las Infraestructuras y la Construcción, 9/2009).

Un estudio del INE, revela que cerca de 252 millones de viajeros hicieron uso del transporte urbano en abril, lo que supone un descenso del 11,5% respecto al mismo mes del año pasado. (Autobuses & Autocares, 07-08/2009).

General Motors (supported with over \$50 billion of taxpayers' money) has shed some brands and factories in America. (...) Chrysler thanks to a \$7 billion federal bail-out and a deal with Fiat, it motors on. (The Economist, 19/09/2009).

En el transporte terrestre, durante los dos primeros trimestres del año [2009] se ha constatado un descenso en las toneladas transportadas del 27,4% y 16,2% respectivamente. (Veintepies.com, 24/09/2009).

Los puertos españoles pierden 40 millones de toneladas y un millón de TEUs en el primer semestre [2009], sin advertirse signos de recuperación. (Transporte XXI, 15/09/2009).

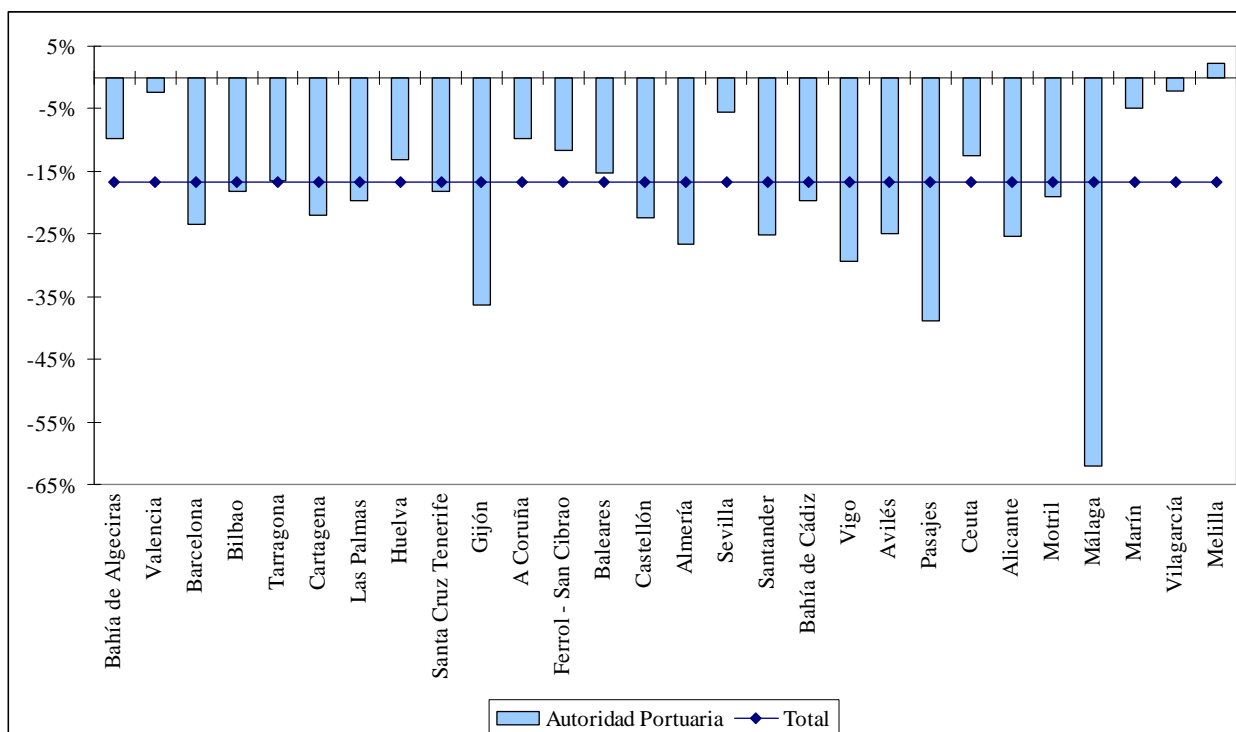
With fuel savings of more than 100,000 gallons since the introduction of 20 Gillig hybrid electric buses two years ago, Ann Arbor Transportation Authority has saved \$270,000 in fuel costs. (Busandcoach.com, 29/09/2009).

Los datos del Informe correspondiente a mayo de 2009 señalan que la licitación de obra ferroviaria en su conjunto cayó un 31,7% hasta mayo, frente a un descenso del 14% del global de la licitación pública. (Vía Libre, 30/07/2009).

The country [Spain] is already a leader in renewable fuels through \$30 billion in public support (...). Spain generates about 24.5 percent of its electricity through renewable sources, compared with about 7 percent in the United States. It generates about 200,000 jobs but critics contend they cost taxpayers too much money. (Washington Post, 24/09/2009).

A partir del 1 de enero de 2012 las compañías aéreas tendrán que limitar sus emisiones de CO2 al 97% sobre un nivel anual de referencia. (Mercados de las Energías y Medio Ambiente, 09/2009).

EVOLUCIÓN PORCENTUAL DEL TRÁFICO PORTUARIO DEL PRIMER SEMESTRE DEL AÑO 2009 RESPECTO AL MISMO SEMESTRE DEL AÑO ANTERIOR*



*Autoridades Portuarias ordenadas por volumen de tráfico

Fuente: Transporte XXI citando Puertos del Estado y Autoridades Portuarias

Coordinación del número: Oscar Martínez Álvaro
 Comité de Redacción: Oscar Martínez Álvaro, Pedro Barea, Antonio Morón
 Edición: Antonio Morón, Mónica Ballesteros, Gema Rubí