

Editorial

Tras cinco años revisando trimestralmente el sector, parece un buen momento para recapitular. Por ello ve la luz este número especial que pretende sintetizar la tendencia de todo un lustro. Lógicamente ello implica tener que seleccionar e, inevitablemente, perder matices. Pero, puestos a escoger, nos hemos decantado por una imagen agregada, por la descripción de la *macrotendencia* aun a riesgo de caer en la excesiva simplificación.

Uno de los hechos más destacados ha sido la revolución del ferrocarril, bien patente en el mercado de pasajeros. Tras un siglo languideciendo, la apertura de nuevos corredores de alta velocidad Madrid-Málaga y Madrid-Barcelona ha provocado que las cuotas de mercado del ferrocarril alcancen en esas relaciones la mitad del total del transporte público. La pérdida de negocio de las compañías aéreas ha llevado consigo fuertes reducciones tarifarias como ocurrió, particularmente, en el Puente Aéreo, el mayor corredor aéreo español y uno de los mayores del mundo. Sin embargo, aparentemente no se ha producido una inducción significativa de nuevos viajes en ferrocarril, lo que contradice experiencias pasadas y probablemente se deba a la crisis económica general.

Respecto al transporte ferroviario de mercancías, el cambio ha sido mucho más tímido y tan solo hay unos leves esbozos de que la intermodalidad comienza a despegar. A pesar de la liberalización del tráfico, la irrupción de nuevos operadores ha sido reducida, aunque es de esperar que poco a poco aporten la eficiencia necesaria para revitalizar un modo de transporte indebidamente castigado por unas formas de gestión encorsetadas por procedimientos obsoletos. Será preciso reforzar los cambios en marcha, de los que la inversión en infraestructura es sólo una parte, para que el ferrocarril español pueda dejar de estar en la cola europea, solo por encima de Grecia e Irlanda.

Adicionalmente a los ataques mencionados por parte del ferrocarril, el modo aéreo ha vivido su propia revolución interna: incremento de la cuota de mercado de las aerolíneas de bajo coste, quiebras de compañías, fusiones de Iberia y British Airways, concurso de acreedores del Aeropuerto de Ciudad Real, reiterados conflictos con los controladores aéreos, etc. Se trata, sin duda, del modo de transporte que encara mayores cambios de todo tipo. Lo ocurrido recientemente no es más que la introducción de una trama cuyo desenlace no está escrito todavía.

En cuanto a la carretera, el transporte de viajeros muestra una tendencia clara a la reducción de la tradicional atomización, debido a los procesos de concentración y a la entrada de operadores europeos o empresas de capital riesgo. El tamaño empresarial medio todavía sigue siendo pequeño, pero la nueva reglamentación europea que obliga a abrir las concesiones a la competencia (aunque sea competencia *por* el mercado, es competencia), profundizará esta tendencia. Todo apunta a que las grandes empresas dominarán el mercado y las pequeñas tendrán necesariamente que especializarse si no quieren desaparecer.

Un rasgo generalizado en estos últimos años en todos los segmentos del mercado han sido las denuncias por competencia desleal en todos los modos de transporte: Renfe (mercancías y viajeros), empresas transitorias, transporte de contenedores, Correos, aerolíneas con subvenciones en aeropuertos regionales, etc. Aunque hay muchos matices, sintetizando podría concluirse que los entes públicos se ven en los titulares por sus posiciones de predominio de mercado, mientras que las empresas privadas lo hacen por sus intentos de acordar precios.

Por su parte, las infraestructuras de transporte han presentado una evolución heterogénea. Frente a una fuerte expansión de la primera parte del lustro, en gran medida por medio de concesiones, en la segunda parte se ha producido una parálisis. El caso extremo es Portugal, donde el peaje sombra ha dado paso a la financiación directa por los usuarios mediante peaje convencional. La crisis económica no ha hecho más que agravar una situación en la que la aplicación mimética de acrónimos (BOT, PPP, APP, etc.) encubría en muchos casos un diseño muy poco robusto.

Finalmente, otra tendencia del último lustro es el avance de la preocupación por el medio ambiente y el consumo energético, este último agravado por las reiteradas escaladas de precios. A corto plazo, destaca el auge de la tracción híbrida, en el que los ahorros de combustible compensan los sobrecostes iniciales. No cabe duda de que la maduración de la tecnología y las economías de escala harán que el mercado termine por decantarse por estos sistemas, en un primer paso hacia el reemplazo de los combustibles fósiles. Las alternativas radicales (vehículo eléctrico puro, bicicleta, etc.) no parece que puedan pasar de nichos crecientes pero de momento limitados.



NUEVAS RUTAS INTERMODALES PARA MERCANCÍAS

Acciona Transmediterránea presenta su línea intermodal Marruecos-España-Francia

Con este servicio Acciona busca reforzar su actividad en la campaña exportadora de productos hortofrutícolas marroquíes, que terminará en julio de 2008 y comenzó el pasado mes de octubre. (...). En la vuelta hacia el sur de la Península se cargará alimentación, droguería y perfumería y menaje, mientras que hasta Marruecos se tratará de embalajes, envasados de bebidas y agua embotellada. (puertosynavieras.es, 15/11/2007).

Acciona abre en diciembre la primera ruta intermodal entre Marruecos y Europa

En 20 horas llegará la mercancía perecedera desde Agadir a Barcelona a través de la nueva ruta intermodal terrestre, marítima y ferroviaria que desarrolla Acciona. La empresa incorpora en diciembre el nuevo servicio de Acciona Rail Services, que discurrirá entre Algeciras y Barcelona, al transporte que ya viene realizando por carretera y barco, tal y como explicó en Tánger el director general de Acciona Transmediterránea, Antonio Grávalos. (Cinco Días, 19/11/2007).

Acciona realiza hoy su primera conexión por tren con Barcelona [desde Algeciras]

La compañía ha realizado diversos estudios de viabilidad que demuestran que el uso de este medio de transporte es más económico que el camión. Para ello compararon el coste que supondría trasladar mercancías por tren hasta Barcelona y mediante los camiones de Transmediterránea Cargo. (Europa Sur, 10/12/2007).

SERVICIO FERROVIARIO ENTRE EUROPA Y CHINA

Trans-Eurasia soon

A container train from China arrived in Hamburg on October 6. DB Chairman Harmut Mehdorn confirmed that DB Schenker plans to launch a scheduled service following the Chinese new year in February 2009. The Trans-Eurasia Express container trains will operate twice weekly in each direction, linking Shanghai and Beijing with Hamburg, Nürnberg and Duisburg with a target time of 20 days. (Railway Gazette International, November 2008).

Orient express Eurasia freight train arrives

The first Trans Eurasia Express freight train has arrived in Hamburg after a 17-day journey from China. A container train carrying Fujitsu Siemens Computers equipment arrived in the north German port after completing the 10,000 km journey from Xiangtang. (lloydlist.com, 13/10/2008).

Making History Moving Freight by Rail from Asia to Europe

DB Schenker is calling the service the Trans Eurasia Express. At the outset it will move two container trains weekly between China and Germany in less than 20 days. The first FSC shipment moved 10,000 kilometers by rail in 18 days. (...) it followed the Trans-Siberian Railway to Moscow, then across Belarus and Poland on to Hamburg. (Outsourced Logistics, 01/12/2008).

PUESTA EN SERVICIO DEL AVE A MÁLAGA

Málaga – Madrid a 30 euros

La versión más económica permitirá viajar de Málaga a Madrid en el tren de alta velocidad por sólo 27,25 euros por trayecto (54,5 ida y vuelta). Ese atractivo precio, más de la mitad del que había que pagar hasta ahora por el TALGO 200 que unía ambas capitales en casi cuatro horas, se puede conseguir a través de la tarifa web, la más económica, que permite un descuento de hasta el 60% del importe normal siempre que se compre el billete con quince días de antelación. (Diario Sur, Suplemento Especial, 22/12/2007).

Culminación hasta Málaga

En realidad, el tramo que hoy se inaugura es el que va de Antequera a Málaga, de 54,5 kilómetros, una obra que culmina el trazado hasta la Costa del Sol. El TALGO desaparece, y a partir de ahora habrá hasta 22 trayectos diarios de AVE, 11 en cada sentido. Esta oferta diaria se ampliará los viernes con 13 trayectos en cada sentido, mientras que los sábados y domingos circularán 9 y 10 trenes en cada sentido (...). (El Mundo, 23/12/2007).

Llega el primer tren AVE a Málaga tras la inauguración oficial

Los trenes emplean entre 2 horas y 30 minutos y 2 horas y 55 minutos en recorrer el trayecto, en función de si son directos o efectúan las paradas intermedias del recorrido. Cada semana se ofertan más de 50.100 plazas para viajar entre ambas ciudades, lo que supone duplicar la oferta que actualmente existe con los Talgo 200 (...). (Diario de Sevilla, 24/12/2007).

COMPETENCIA AVE – OTROS MODOS DE TRANSPORTE

Iberia contraataca al AVE y rebaja un 14% el puente aéreo

Iberia, la mayor aerolínea española, ha pasado al contraataque en la ruta entre Madrid y Barcelona (...), para frenar el empuje del AVE. La compañía ha bajado un 14% el precio de los billetes del Puente Aéreo, su producto estrella. El descuento es histórico porque Iberia nunca había reducido el precio de la ruta, al margen de ofertas puntuales. (Expansión, 21/07/2009).

Aerolíneas y autobuses estudian denunciar al AVE ante Competencia

Patronales de transporte de viajeros en autobús y de aerolíneas estudian recurrir ante las autoridades de competencia nacionales y europeas las tarifas que Renfe ha fijado para los billetes del AVE, por considerar que se trata de “precios políticos por debajo de coste” (...). (El Economista, 21/07/2009).

Empresas de autobuses y aerolíneas rechazan las nuevas tarifas de RENFE

La solicitud de mayor transparencia en la fijación de las tarifas del AVE es una de las principales reivindicaciones que los empresarios del transporte han incluido en un documento con el fin de atajar la crisis y la caída de la demanda que padecen, con un descenso del 20% en el caso del transporte por autobús y del 10% en el transporte aéreo. (negocios.com, 21/07/2009).

EMISIONES DE CO₂ Y PROTOCOLO DE KYOTO

Las emisiones contaminantes de España superan en un 37% el límite de Kyoto

Las emisiones de gases contaminantes no dejan de crecer en nuestro país y nos alejan cada día más del objetivo fijado en el protocolo de Kyoto. Unas cifras (...) que nos sitúan un 37,88 por ciento por encima del margen de aumento que el protocolo de Kyoto fija para España en el primer periodo de cumplimiento (2008-2012). (ABC, 20/04/2006).

Las emisiones de CO₂ aumentan en 2005 y alejan a España aún más de los objetivos de Kyoto

España es el país industrializado en el que más han aumentado las emisiones de gases de efecto invernadero desde 1990, el año que se toma como referencia en el Protocolo de Kyoto. (El País, 19/04/2006).

El mercado de emisiones se hunde por el superávit de derechos

Las empresas europeas que participan en el mercado de emisiones consumieron en 2005 (...) 1.785 millones de toneladas de CO₂, 44 millones menos que las asignadas gratuitamente por sus respectivos gobiernos. El superávit ha provocado el colapso del precio de los derechos contaminantes y en ha puesto en peligro la credibilidad de uno de los mecanismos para cumplir el Protocolo de Kyoto. (Cinco Días, 16/05/2006).

NUEVOS COMBUSTIBLES

Los fabricantes ponen en escena sus avances contra el cambio climático

Con el fabricante japonés Toyota a la cabeza, los híbridos -vehículos que combinan un motor eléctrico con otro de gasolina- mantienen el protagonismo a pesar de que, paradójicamente, la mayoría de las marcas considera esta tecnología un “espejismo” por los costes de producción que presenta (...). (El Mundo, 28/02/2006).

Producción de biocombustibles

La Comisión Europea sensible a los problemas derivados del precio creciente del petróleo, la inestabilidad de los países productores, la convulsión del mundo islámico, etc., cree llegado el momento de abordar la cuestión de las ayudas directas a la producción de biocarburantes y todo lo que se mueve a su alrededor en los planos agrícola e industrial. (ABC, 11/02/2006).

Abengoa y GM se alían en el negocio de bioetanol

General Motors, Abengoa y la cadena de distribución Kroger se unen para distribuir bioetanol E85. 20 gasolineras del Estado de Texas servirán el biocombustible, menos contaminante que los carburantes fósiles. (...). Según fuentes de la empresa, “es la primera vez que Abengoa Bioenergy comercializa el biocarburante E85 al por menor”. Su negocio previo en Estados Unidos consistía en producir el bioetanol y venderlo a empresas petroleras para sus carburantes. (Cinco Días, 31/03/2006).

AUTOBUSES HÍBRIDOS

San Sebastián adquiere el primer autobús híbrido de Man

La Compañía del Tranvía de San Sebastián, Dbus, ha anunciado que es la primera empresa española de transporte público que ha adquirido el autobús de propulsión híbrida fabricado por Man, que estará circulando en 2011. Será una versión mejorada del modelo que ha estado en pruebas. (Autobuses & Autocares, Enero-Febrero 2010).

Presentan autobús híbrido “Tempus” que rodará por la ciudad [de Valencia] desde Abril

El vehículo puede funcionar indistintamente como eléctrico puro -sin emisiones contaminantes- o en función de las necesidades de servicio, en la denominada función híbrida, en la cual se pone en marcha un pequeño motor diésel. (ABC, 15/03/2010).

El Metrobús [de México], estrategia eficaz contra el cambio climático, afirma el Banco Mundial

La secretaria de Medio Ambiente [del Distrito Federal de Mexico], Martha Delgado, mencionó que se analiza la posibilidad de acceder a un fondo de 200 millones de dólares con que cuenta la institución financiera para la adquisición de autobuses híbridos, a fin de incorporarlos a las siguientes líneas del Metrobús. (La Jornada, 18/03/2010).



ASESORAMIENTO AL COMPRADOR EN EL PROCESO DE VENTA DE LOS APARCAMIENTOS DE EYSSA

TOOL ALFA fue seleccionado como asesor de demanda en el proceso de venta a Mutua Madrileña de los aparcamientos *off-street* de EYSSA, cuya matriz es FCC. La transacción alcanzó los 120 millones de euros.

El estudio de prognosis de demanda a largo plazo de más de treinta aparcamientos, incluyendo seis aparcamientos en proceso de construcción, ha significado la consolidación de una experiencia ya dilatada en esta materia, que incluye trabajos muy similares de **TOOL ALFA** en procesos como los de la venta de los aparcamientos de Acciona o de los aparcamientos de Cintra.

En el marco de la metodología desarrollada, la base de todo el trabajo fue un intenso y extenso trabajo de campo, con toma de datos *in situ* de muy diversa naturaleza, desde encuestas telefónicas a residentes hasta aforos de ocupación de aparcamientos en competencia.

A partir de aquí y de los datos estadísticos del vendedor, las previsiones se apoyaron en una modelización cuantitativa enmarcada en un proceso cualitativo diseñado por un panel de expertos, llegando al detalle de ingresos por segmentos (rotación, abonos, etc.) a lo largo de vida de las respectivas concesiones.

LOS VUELOS BARATOS SON CASI UN TERCIO DEL TRÁFICO A ESPAÑA**Las “low cost” invaden el espacio aéreo español**

Las aerolíneas de bajo coste se han hecho con un hueco en el mercado. Compañías como la española Vueling, la irlandesa Ryanair, la inglesa easyJet, o la alemana Air Berlin ganan cuota día a día y siguen “robando” fieles a las líneas tradicionales como Iberia, British Airways o Lufthansa. (ABC, 29/10/06).

Los vuelos baratos son ya casi un tercio del tráfico a España

El negocio de bajo coste sigue arrasando en el mercado aéreo. Más de 13,6 millones de personas llegaron a España a través de estas compañías en los ocho primeros meses, lo que supone un 31,5% del tráfico total. (Cinco Días, 25/10/2006).

Uno de cada tres turistas llega con estas aerolíneas y un 20% de los viajes se compra en la Red

Uno de cada tres turistas extranjeros que llegan a España por vía aérea lo hacen a través de compañías de bajo coste, (...) y las agencias online, según un informe de hábitos de consumo elaborada por lastminute.com, se han hecho ya con más de un 21,5% del negocio de viajes. (El País, 14/09/06).

Los vuelos de bajo coste alteran el espacio aéreo

El cliente sólo paga por el trayecto. Esa es la filosofía de las aerolíneas no tradicionales, que cada vez son más y más baratas. (Surdigit@al, 29/10/2006).

CRISIS DEL AEROPUERTO DE CIUDAD REAL**El aeropuerto de Ciudad Real entra en quiebra con una deuda de 290 millones**

El primer aeropuerto de capital privado, que entró en funcionamiento hace menos de dos años, ha colapsado financieramente. Ayer, el juzgado (sic) Mercantil de Ciudad Real decretó el concurso de acreedores necesario (antigua quiebra) de la sociedad propietaria del aeródromo (CR Aeropuertos) por “su incapacidad” para “atender regularmente el pago de sus obligaciones”. (El Mundo, 02/06/2010).

Un juzgado decreta al aeropuerto de Ciudad Real en concurso de acreedores

El Juzgado de Primera Instancia e Instrucción número 4 y de lo Mercantil de Ciudad Real declaró ayer en “concurso necesario” de acreedores a CR Aeropuertos S.L., que explota el aeropuerto Central Ciudad Real, a la vez que ha nombrado a un nuevo consejo de administración. (ABC, 02/06/2010).

El Aeropuerto de Ciudad Real entra en concurso necesario de acreedores

Un juzgado de Ciudad Real ordenó hoy la suspensión de CR Aeropuertos S.L.(...). Los actuales administradores del primer aeropuerto privado de España quedan sustituidos en su ejercicio por tres administradores concursales: un abogado, un auditor-economista y un acreedor que, en este último caso, es la Caja de Ahorros de Córdoba, CajaSur. (La Vanguardia, 01/06/2010).

CONCURSO DE ACREEDORES DE LA AEROLÍNEA AIR COMET**Un juez británico obliga a Díaz Ferrán a cerrar Air Comet**

Según fuentes sindicales, en un comunicado remitido al comité de empresa, la dirección afirma que un magistrado ha prohibido la venta de billetes y ha inmovilizado los aviones de la compañía, por ser incapaz de afrontar la deuda que tiene por el alquiler de sus aviones. (El Mundo, 22/12/2009).

Díaz Ferrán rechazó un plan para que Air Comet volase hasta el 10 de Enero

La Secretaria de Estado de Transportes (...), ha asegurado que el presidente de Air Comet y de la CEOE, Gerardo Díaz Ferrán, rechazó la posibilidad que le ofreció el banco al que adeuda el alquiler de los aviones, Nord Bank, de proceder al “cierre ordenado” de la empresa, plan que le permitía operar hasta el 10 de enero con la condición de no seguir vendiendo billetes de avión. (La Vanguardia, 24/12/2009).

Fomento retira la licencia a Air Comet por su insolvencia

El Ministerio de Fomento ha decidido retirar la licencia de vuelo a Air Comet debido a su “situación de insolvencia”. La secretaria de Estado de Transportes, Concha Gutiérrez ha anunciado que la dirección de la compañía, no ha presentado el plan de viabilidad que el Gobierno le había exigido. (Expansión, 22/12/2009).

CONFLICTO DE LOS CONTROLADORES AÉREOS**La huelga encubierta de los controladores retrasó ayer otros cien vuelos en las Islas**

En líneas generales, las principales rutas afectadas fueron las nacionales y las internacionales, a pesar de que puntualmente algunas conexiones interinsulares sufrieron ligeras consecuencias por los ajustes en la regulación del tráfico aéreo. Los trayectos con Madrid fueron los que registraron mayores problemas, seguidos de Barcelona y Sevilla, así como algunos vuelos con el Reino Unido. (El Día, 10/12/2009).

Blanco censura la “huelga encubierta” de los controladores porque son unos “privilegiados”

El ministro de Fomento ha criticado con dureza a los controladores aéreos que se han ausentado de sus puestos de trabajo en los últimos días y han agravado los retrasos, especialmente en los aeropuertos canarios, donde a esta situación se han sumado las dificultades en el tráfico por el temporal. (El País, 28/12/2009).

Los controladores niegan huelgas encubiertas y anticipan “demoras” en Madrid

Según un comunicado de la Unión Sindical de Controladores Aéreos (USCA), que agrupa a más del 95% de los 2.400 controladores aéreos españoles, la causa de los problemas registrados en los aeropuertos canarios fue el número insuficiente de controladores programados por el gestor aeroportuario “para cubrir la temporada alta canaria”. (RTVE.es, 28/12/2009).

FUSIÓN DE ALSA

La británica National Express quiere crear con Alsa el mayor operador de transportes en Europa

La empresa española Alsa y el grupo británico National Express mantienen conversaciones para un posible acuerdo de integración, que daría lugar a la mayor empresa europea de transporte de viajeros. (ABC, 06/10/2005).

Alsa y National Express negocian su fusión para crear un coloso europeo

La empresa española de transporte por carretera Alsa y el grupo británico de autobuses y ferrocarriles National Express mantienen negociaciones para un posible acuerdo de integración que daría lugar a la mayor empresa europea de transporte de viajeros. (Cinco Días, 07/10/2005).

National Express Group cierra la adquisición de Alsa por 381 millones de euros

La compañía británica National Express y la española Alsa han cerrado el acuerdo por el que integrarán sus negocios de transporte por carretera, en una operación valorada 381 millones de euros. (El Mundo, 11/10/2005).

Fusión a gusto de todos

National y Alsa aseguran que la unión les permitirá consolidarse como el mayor operador europeo de transporte terrestre. (El País, 23/10/2005).

FUSIONES Y ADQUISICIONES EN EL SECTOR EUROPEO DEL TRANSPORTE TERRESTRE DE VIAJEROS

Deutsche Bahn compra el grupo británico Arriva por 1.826 millones

(...) Los accionistas de Arriva recibirán 7,75 libras (8,90 euros) en efectivo por cada título, lo que representa una prima del 34% respecto al precio de las acciones correspondiente al pasado 16 de marzo (...). Los propietarios de Arriva mantienen el derecho a cobrar el dividendo de 0,188 libras correspondiente al ejercicio 2009, lo que elevaría el montante de la compra a 1.620 millones de libras (1.865 millones de euros). (Autobuses & Autocares, mayo 2010).

Deutsche Bahn comprará el británico Arriva por 1.800 millones de euros

Según los términos del acuerdo, aprobado por unanimidad por el consejo de administración de Arriva, Deutsche Bahn hará una oferta pública de compra amistosa sobre las acciones del grupo británico, al precio unitario de 775 peniques y pagadero totalmente en efectivo. (El Economista, 22/04/2010).

Deutsche Bahn buys Arriva for £1.59bn

Deutsche Bahn is to buy UK train and bus operator Arriva for £1.59bn in a deal that will create one of Europe's largest transport groups. The move comes as part of the German group's plans to expand beyond its domestic market, as well as a shift towards consolidation within European transport. (Breaking travel news, 22/04/2010).

NATIONAL EXPRESS COMPRA CONTINENTAL AUTO

National Express compra Continental Auto y se hace con el 15% del mercado

El grupo constructor y de servicios ACS anunció hoy la venta de su filial de transporte por carretera Continental Auto por 660 millones de euros al grupo británico National Express. ACS, que compró en 1999 el 90 por ciento de Continental Auto por 158 millones de euros, obtendrá con la venta una plusvalía antes de impuestos de 510,5 millones de euros. (elcomerciodigital.com, 27/04/2007).

La británica National Express compra la transportista española Continental Auto

El cierre de la operación está sujeto a la aprobación de las autoridades españolas en materia de competencia. (...) "esta transacción encaja perfectamente en nuestra estrategia de utilizar nuestro sólido balance para comprar negocios en mercados clave donde podamos aplicar nuestra gestión y experiencia" agregó. (La Vanguardia, 27/4/2007).

National Express compra Continental Auto

National Express tiene previsto, según anuncia en un comunicado difundido tras la adquisición, mantener como sociedades independientes Alsa y Continental Auto, dada la "fuerza" de ambas marcas y la complementariedad geográfica de las rutas. (Carrilbus, junio de 2007).



OPTIMIZACIÓN DE INGRESOS DE LA AUTOPISTA PANIPAT – JALANDHAR (INDIA).

El Consorcio Soma – Isolux, adjudicatario de la autopista de peaje Panipat – Jalandhar, confió en **TOOL ALFA** para mejorar los ingresos de peaje de este importante eje que une la capital federal con las principales ciudades del Noroeste del país.

El problema fundamental era que se trataba de una autopista con múltiples estaciones troncales de peaje consecutivas, aplicándose tarifas diferenciadas para los residentes en las proximidades. Con ello, la ubicación distorsionaba los comportamientos de los usuarios, que podían seleccionar entre diversos corredores alternativos para determinadas relaciones, en un contexto de una red de ciudades muy compleja y una elevada densidad de población con una motorización baja y heterogénea.

Una cuidadosa toma de datos muy orientada al problema concreto, permitió evaluar diversas alternativas de ubicación y de precio de peaje para cada estación. Mediante diferentes simulaciones se pudo determinar de manera iterativa una ubicación que incrementaba notablemente los ingresos, al tiempo que presentaba la ventaja de reducir el tráfico por los peajes, mejorando la explotación y reduciendo las inversiones necesarias.

AUTOPISTAS EN PEAJE SOMBRA DE PORTUGAL**El Gobierno portugués acaba con las autopistas gratuitas**

El Gobierno portugués anunció hoy un calendario para extender el pago de peaje a las principales autopistas gratuitas del país, que dejarán de serlo entre el próximo 15 de octubre y el 1 de julio de 2012. La decisión (...) fue aprobada en el Consejo de Ministros celebrado hoy. (Intereconomía, 09/09/2010).

El Gobierno portugués aprueba el fin de las autopistas gratuitas

El ministro responsable de Obras Públicas y Transportes de Portugal, Antonio Mendonça, declaró a los periodistas que la medida aportará al Estado ingresos de más de 160 millones de euros y recordó que es parte del programa económico (“para reducir el déficit fiscal y superar la grave crisis que sufre el país”) presentado en febrero a Bruselas. Reconoció la impopularidad de la medida (...). (El Mundo, 10/09/2010).

El Gobierno portugués ha fijado finalmente la fecha del 15 de octubre para comenzar a cobrar en determinadas autovías de la red denominada SCUT

El Gobierno portugués ha establecido dos fases para el cobro de los peajes en la red de carreteras SCUT; una primera a partir del próximo 15 de octubre y otra fase en la que se ampliarán las autovías implicadas y que entrará en funcionamiento el 15 de abril de 2011. (Transporte Mundial, 16/09/2010).

CONCESIONARIOS ESPAÑOLES EN CHILE**Chile solicita 1.400 millones a 4 concesionarias españolas**

Abertis, Cintra, OHL y Globalvía negocian con el Gobierno chileno inversiones por 1.400 millones de euros para realizar obras de mejora en las autopistas que gestionan en el país, no previstas en los contratos concesionales. (Mercados de las Infraestructuras y la Construcción, Septiembre de 2009).

Gobierno chileno solicita 1.400 millones de inversión a OHL, Cintra, Abertis y Globalvía

Los escenarios en que se trabaja para asegurar el retorno de las inversiones son la ampliación de los plazos de adjudicación o el incremento de tarifas, en caso de que sean las compañías quienes financien los proyectos. Otra alternativa pasa por que las actuaciones corran a cargo de la Administración. (Cinco Días, 25/08/2009).

Negociación de Chile con cuatro concesionarias españolas por incremento de la inversión

Cuatro de las mayores concesionarias españolas de infraestructuras negocian con el Gobierno chileno inversiones por 1.400 millones para mejorar sus autopistas en el país andino. Empresas y Administración discuten el modo en que retornarán las inversiones, con la ampliación de los plazos de explotación como primera opción aunque también se contempla incrementos de las tarifas. (lacartadelabolsa.com, 25/05/2009).

RETRASO DE LAS INFRAESTRUCTURAS DE FOMENTO**Blanco anuncia que no se construirán más autovías gratuitas junto a peajes**

El ministro de Fomento, José Blanco, explicó que España ya no necesita construir tanta obra nueva como en el pasado y sí hacer más eficiente la red actual. “Se trata de aprovechar lo que ya tenemos y modernizarlo. No es que no se vayan a desarrollar más vías de alta capacidad, pero sí evitaremos construir autovías allí donde existan peajes que no estén colapsados”, comentó. (Cinco Días, 29/04/2010).

Fomento retrasará las obras públicas un año para ahorrar

Se aplazarán un año de media algunas de las obras de ferrocarril y carreteras licitadas. También habrá casos en los que sea preciso reprogramar las inversiones, de forma que se lleguen a “posponer, suspender e incluso anular” algunos de los contratos en ejecución. (Expansión, 19/05/2010).

Todas las obras de Fomento menos el AVE a Valencia se aplazarán un año

(...) Blanco fue tajante. “Todas las obras, en todas las regiones, sufrirán retrasos de al menos un año, debemos reprogramar todos los proyectos y algunos podrán ser anulados”. Sólo quedarán al margen del recorte el AVE a Valencia y las obras que decidan incluirse en el Plan Extraordinario de Infraestructuras, que será financiado por capital privado. (Cinco Días, 20/05/2010).

COMPETENCIA ENTRE EEUU Y UE POR EL BIODIÉSEL**La competencia de EE UU, con sus bajos precios, paraliza la producción de biodiésel en El Musel**

El biodiésel procedente de Estados Unidos se ha convertido en un serio peligro para las productoras españolas y también para las asturianas, que se están viendo obligadas a frenar sus planes para producir biodiésel en El Musel. (El Comercio, 28/04/2008).

La UE ataca los subsidios de EEUU al biodiésel

El Consejo Europeo de biodiésel (EBB, por sus siglas en inglés) dijo que es crucial que Europa tome rápidas medidas contra las importaciones de biodiésel B-99, que supuestamente rompe las reglas de la Organización Mundial de Comercio (OMC). (adnmundo.com, 13/06/2008).

Emprende UE investigación antidumping y antisubsidios sobre biodiésel de EEUU

El grupo de productores de biodiésel de la UE dijo que las exportaciones estadounidenses del llamado producto biodiésel B99, una mezcla de 99 por ciento biodiésel y 1 por ciento diésel mineral, inundaron los mercados europeos debido a un elevado subsidio estadounidense de hasta 300 dólares USA la tonelada. Eso tuvo efectos adversos sustanciales en todo el desempeño y en la situación financiera de la industria de la UE, dijo la Comisión Europea de biodiésel. (xinhuanet.com, 14/06/2008).

CUESTIONES DE COMPETENCIA

Diez transitarias se enfrentan a una sanción millonaria de Competencia por fijar precios

La Dirección de Investigación de la CNC que ha terminado la instrucción, califica de “muy graves” las prácticas atribuidas a las empresas. La sentencia se espera para mayo. (Transporte XXI, 15/01/2010).

Competencia mira con lupa al transporte por prácticas anticompetitivas, consistentes en acuerdos para la fijación de precios o de otras condiciones comerciales o de servicio

El órgano regulador [de la CNC] acaba de abrir expediente sancionador contra el sindicato Sintrabi y 25 empresas de transporte por carretera tras observar “indicios racionales” de la existencia de un cártel camionero en el puerto de Bilbao. (Transporte XXI, 15/01/2010).

Denuncia contra Renfe en Bruselas por abuso de posición dominante

La denuncia (...) viene a acusar de “dumping” a la división de Mercancías y Logística de la pública Renfe en el negocio de alquiler de vagones para transportar la carga de los clientes. (Transporte XXI, 15/01/2010).

Operadores postales privados amenazan con denunciar a Correos en Bruselas por dumping

Según las privadas, Correos no está cumpliendo el acuerdo de terminación convencional, por el que la pública se comprometía a no desarrollar una política de precios predatoria. (Transporte XXI, 01/02/2010).

BRITISH AIRWAYS INVESTIGADA POR PRESUNTAS IRREGULARIDADES EN LAS LEYES DE COMPETENCIA

Fuertes caídas en British Airways, que está bajo sospecha de “actividad de cártel”

Los organismos reguladores del Reino Unido y EEUU investigan a British Airways y a otras aerolíneas sobre una supuesta “actividad de cártel”. (El Economista, 22/06/2006).

Investigan a British Airways

Autoridades reguladoras (...) iniciaron una investigación acerca de supuestas actividades restrictivas de la competencia entre aerolíneas, particularmente en cuanto al cobro a los pasajeros de una sobretasa por combustible. (BBC Mundo, 22/06/2006).

British Airways, investigada por presunta violación de leyes de competencia

La compañía aérea British Airways está siendo investigada por los organismos reguladores tanto estadounidense como británico a causa de presuntas actividades en contra de las leyes de la competencia. (El País, 22/06/2006).

Airlines under investigation

(...). This new investigation focuses on the long-haul passenger market. As well as general price collusion, investigators are worried about the fuel surcharges, levied on top of normal ticket prices, that many airlines have introduced as oil prices - and hence fuel costs - have risen. (The Economist, June 24 th 2006).

LAS AGENCIAS DE VIAJES DENUNCIAN A RENFE AL TRIBUNAL DE LA COMPETENCIA

Las agencias de viajes denuncian a la ferroviaria ante Competencia

El presidente de la Federación, Jesús Martínez Millán, explicó que Renfe “ha roto el contrato y ha obligado a las agencias de viajes a aceptar uno nuevo, bajo la amenaza de no renovarlo”. Renfe bajó de un 8% a un 2% la comisión que pagaba a las agencias de viajes para la venta de sus billetes el pasado 1 de enero. Asimismo, anunció que dicha comisión descenderá al 0,5% a partir del próximo mes de junio. (Europa Press, 23/01/2007).

Las agencias de viajes denuncian a Renfe por reducir las comisiones

La Federación Española de Asociaciones de Agencias de Viajes (FEAAV) presentará hoy ante el Servicio de Defensa de la Competencia, dependiente del Ministerio de Economía, una denuncia contra Renfe por el uso “abusivo” de su posición de “claro monopolio”. (El País, 23/01/2007).

Las agencias que promueven el boicot a Renfe exigen una comisión no inferior al 8,5%

(...) algunas agencias de viajes han propuesto no vender billetes de Renfe como medida de represalia. La iniciativa se ha planteado sin límite de tiempo, hasta que la ferroviaria sienta la presión que ejerce este pequeño grupo que espera tener cada vez más adeptos y renuncie a rebajar la comisión actual del 8,50%. (Hosteltur, 22/01/2007).



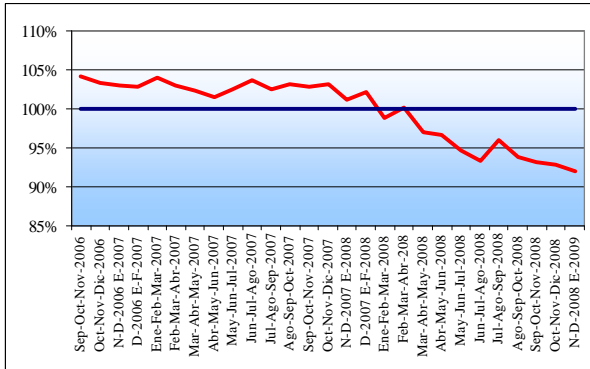
DIAGNÓSTICO DE LOS SISTEMAS DE PRÉSTAMO DE BICICLETAS EN CASTILLA Y LEÓN

Una de las formas de potenciación del uso de la bicicleta que han planteado algunas Administraciones ha sido mediante sistemas de préstamo. Castilla y León ha sido la pionera en este enfoque, habiendo implantaciones en funcionamiento en una docena de Municipios y existiendo planes para seguir creciendo.

Sin embargo, los impactos obtenidos en cada caso son muy diferentes, condicionados por una multiplicidad de factores. Para identificarlos, el Ente Regional de la Energía de Castilla y León (responsable de las cuestiones energéticas en esa Comunidad) ha adjudicado a **TOOL ALFA**, la realización de un trabajo de diagnóstico y propuesta de soluciones.

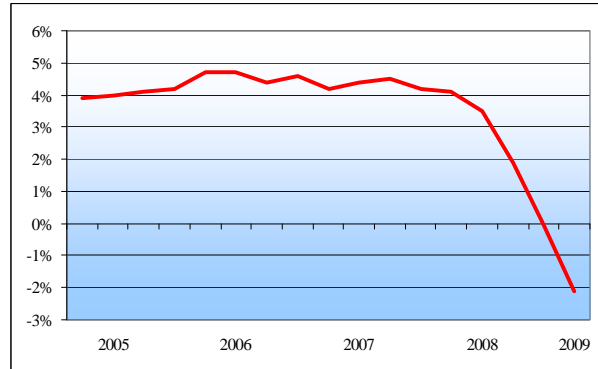
El Estudio incluye una amplísima toma de datos que permitirá conocer de primera mano las muy diferentes circunstancias de las diferentes ciudades, cada una con sus peculiaridades: importancia mayor o menor del turismo receptor, topografía más o menos hostil, infraestructuras complementarias más o menos desarrolladas, etc. Para ello se van a desarrollar trabajos de reconocimiento *in situ*, encuestas a usuarios y no usuarios, grupos de trabajo de agentes involucrados, etc.

COMPARACIÓN DEL CONSUMO TRIMESTRAL DE COMBUSTIBLE DE AUTOMOCIÓN EN ESPAÑA CON EL MISMO TRIMESTRE DEL AÑO ANTERIOR



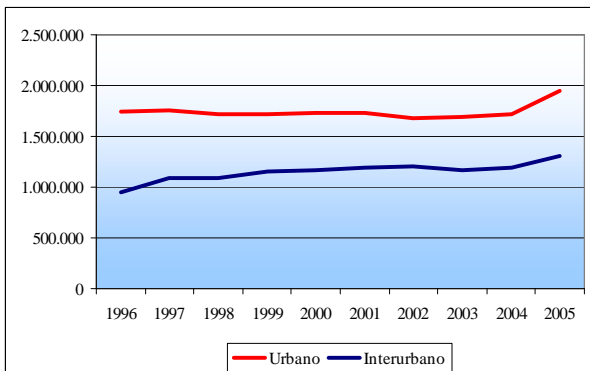
Fuente: Ministerio de Fomento y elaboración propia.

EVOLUCIÓN DEL PRODUCTO INTERIOR BRUTO A NIVEL MUNDIAL. PORCENTAJE DE VARIACIÓN RESPECTO AL AÑO ANTERIOR



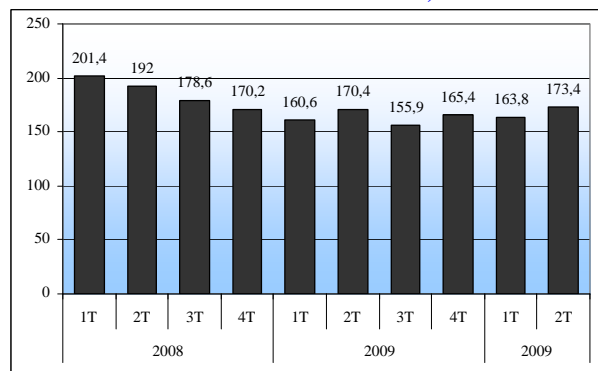
Fuente: The Economist.

EVOLUCIÓN DE LA DEMANDA DE TRANSPORTE URBANO E INTERURBANO DE VIAJEROS POR CARRETERA A NIVEL NACIONAL (DATOS EN MILES DE VIAJEROS)



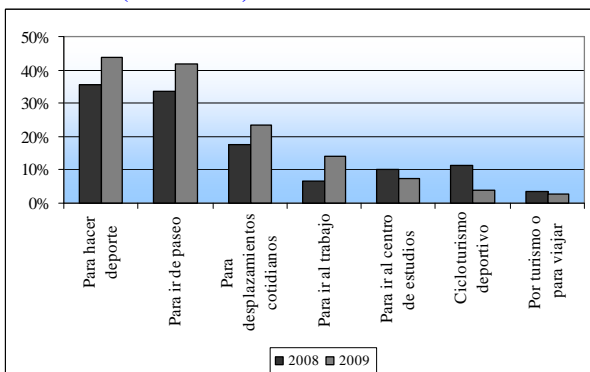
Fuente: Instituto Nacional de Estadística.

EVOLUCIÓN DE LA ACTIVIDAD DEL TRANSPORTE DE MERCANCÍAS EN ESPAÑA. (VEHÍCULOS PESADOS. TONELADAS-KILÓMETRO. BASE 1999 = 100)



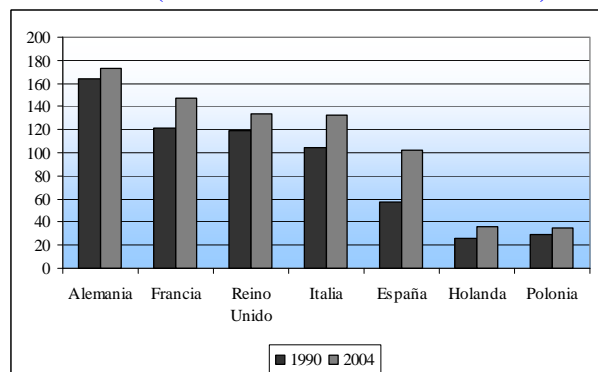
Fuente: Ministerio de Fomento.

MOTIVOS DE ELECCIÓN DEL USO DE LA BICICLETA URBANA EN ESPAÑA (2008 - 2009)



Fuente: Ayuntamiento de Barcelona.

EMISIÓN DE GASES DE EFECTO INVERNADERO EN EL SECTOR TRANSPORTES (MILLONES DE TONELADAS. 1990 - 2004)



Fuente: Eurostat.